

Český Krumlov

Klášter sv. Kláry

Fasáda K1 -1 a K1-2 - sakristie

---



Tomáš Rafl ak.mal.

2014

.....

•

Český Krumlov

Klášter sv. Kláry

Fasáda K1 -1 a K1-2 - sakristie

---

Jedná se o tři okenní ostění s mřížemi. Na SV straně jsou dvě obdélná okna nad sebou, na SZ straně je jedno úzké střílnové okénko s osovou mřížkou. Předmětem rozboru je horní okno na SV straně (pozice „a“), spodní okno na SV straně (pozice „a“) a malé okénko na straně SZ (pozice „b“) (viz.schéma).

**Popis:**

### 1) Horní okno na SV straně

#### **Kamenné ostění:**

- Okenní ostění je z hrubozrnného pískovce s gotickou profilací s náběhy na středový kříž, který ovšem chybí. Profilace je klasická se sešikmením, malým výžlebem rovným hřbetem zakončeným velkým obloukem směrem k okenní výplni a ukončený kolmým rámem ostění s rovinou fasády.
- Náběhy středového kříže jsou zcela jasné na středovém prutu, kde jsou zachovány náběhy. Vodorovná ramena byla zapuštěna do kapes ve svislých stojkách a zůstaly po nich pouze tyto kapsy, které jsou zaplněny maltou s kousky cihly.
- Kámen má místy uvolněný, narušený povrch a pod stiskem pískuje, ovšem v jádru hmoty je zachovale pevný včetně hran a tvaru profilace. Povrch kamene je špinavý, pokrytý depozity a řasami, mechy a lišejníky, místy mírně mechanicky poškozený.
- Šířka 140cm, výška 245cm. Hloubka kamenného ostění je 35cm

#### **Štukový rámec:**

- Okno má štukový rámec široký cca 22cm, který na horních rozích má dochovaný štukový rostlinný dekor ve tvaru kopinatých listů (řapík 16cm, list ve tvaru sférického trojúhelníka o straně cca 30cm.), které vybíhají z rohů štukového rámu po úhlopříčce do plochy omítky. Dekor je plastický v síle cca 1cm nad okolní omítkou, která je okolo v určitém prostoru dochována. Omítka je hrubá, zřejmě výrazněji zvlněná a hrubě strhávaná (hlazená nahrubo dřevěným hladítkem, nebo lžící). Dekor se pak od omítky odlišuje utaženějším, plasticky upraveným povrchem. Průřez rámce má v ploše zalomení, které směrem od okna z překryvu kamenného ostění mírně klesá k ploše omítky.
- Listový dekor s největší pravděpodobností byl použit i na spodních rozích, kde se však nezachoval.
- Štukový rám má vnější rozměry 168 x cca 270cm bez rostlinného dekoru. Vzdálenost vrcholů listů je 225cm..

- Typ dekoru tohoto štukového rámu s rohovými listy ukazuje na gotické období, s obdobnými příklady zvláště v jižních Čechách.
- Torzální zbytky štukový rámu s dekorem a plochou okolní omítky jsou zachovány převážně v horní polovině okna, ve spodní části tyto štukové prvky zcela degradovaly a chybí.
- Okenní výplň je z pozdější doby a nerespektuje řád původního okna.

#### **Kovaná mříž:**

- Z vnější strany je na okně upevněna kovaná provlékaná mříž se čtvercovým řezem. (š. 96cm, v. 205cm) Obvodový rám je z plochého železa (š. 3cm) a mříž je zhotovena z prutů čtvercového průřezu (cca 15mm). Pruty vlastní mříže jsou k obvodovému rámu přinýtovány a celá mříž je ke kamennému ostění připevněna pomocí masivních skob zapuštěných do kamene okna.
- Mříž je ve značně zkorodovaném stavu, vodorovné příčky ve spodní části jsou posunuty dolů a část jednoho prutu zcela chybí. Jeden svislý prut je degradací vážně zasažen a pod rží je podélně puklý a otevírá se.
- Posunutí horizontálních prutů a vyřezání části jednoho prutu bylo provedeno zřejmě záměrně, buď kvůli výhledu z okna, nebo kvůli možnosti do okna, nebo z okna něco vystrčit, nebo vtáhnout.
- Rez z částí mříže přilehlých na kámen zbarvuje kámen dočervena.
- Celkový stav mříže odpovídá svému stáří a podmínkám, ve kterých se nachází. Po restaurátorském zásahu však jeho životnost bude opět dlouhodobá.

### **Restaurátorský záměr:**

Jedná se o velmi hodnotný architektonický prvek klášterního objektu s charakteristickou formou s torzálními zbytky štukového rámce. Celkově okno je ve stavu, který poskytuje dostatek informací, umožňujících provést plnou rekonstrukci jak kamenných prvků, mříže, tak i štukového rámce s listovým dekorem v plném tvaru a výrazu.

### **Základní postup:**

- Dokumentace a podrobnější průzkum
- Sejmutí mříže a její ošetření v dílně restaurátora
- Restaurování a rekonstrukce kamenného ostění
- Restaurování a rekonstrukce štukového rámce
- (Návrh, zhotovení a osazení okenních výplní) (mimo rámec této práce)
- (Návrh typu zasklení a jeho provedení) (mimo rámec této práce)
- Povrchové úpravy
- Zpětné osazení mříže

### **Kámen:**

- 1) Dokumentace
- 2) Očištění
  - a. Parní generátor, čpavková voda, peroxid vodíku
- 3) Konsolidace
- 4) Plastická retuš
- 5) Návrh a zhotovení středových prutů
- 6) Osazení nových dílců
- 7) Povrchová úprava souvisí s rekonstrukcí štukového rámce - (vápenný nátěr zapojení do omítky fasády)

### **Popis prací:**

- **Očištění** bude provedeno selektivně
  - Mechanicky
  - pomocí vody s detergentem
  - parním generátorem
  - směs peroxidu vodíku, čpavkové vody ředěné vodou podle dané potřeby
    - (2:1:3 – 7)



Čištění povrchu bude zaměřeno na odmytí povrchových depozitů a krust i biologického napadení (zvláště peroxid a čpavková voda).

- **Odstranění řas, mechů a lišejníků**

- Po očištění (viz předcházející bod) bude aplikován biocidní prostředek.

- **Konsolidace** hmoty kamene bude provedena selektivně podle povahy nálezové situace - zkouška

- Porosil ZTS
- Funcosil

- **Doplnění hmoty kamene umělým kamenem na minerální bázi**

Umělý kámen pro doplnění chybějící plasticity zvolených prvků bude namíchán ve struktuře a barevnosti odpovídající originálnímu kameni, i přestože bude překryt vápennou líčkou v barvě fasády.

- Složení materiálu je písek, plniva, bílý cement, disperze, přírodní pigmenty
- Tento umělý kámen je pórovitý a navazuje na strukturu spodního kamene
- Podle potřeby bude při modelaci vystouplých tvarů použita antikorová armatura.

- **Povrchová úprava**

- Kamenné prvky budou zapojeny do fasády použitím překryvného nátěru vápenné líčky v barvě okolní omítky. Tato vápenná vrstva bude mít zároveň ochrannou funkci chránící kámen před povětrnostními vlivy a především před zatékáním dešťové vody nebo kondenzované vlhkosti

- **Rekonstrukce středového kříže**

- Velikost prutů i tvar profilace je zcela jasný, pouze se zakreslí šablona pro zhotovení prvků v přírodním kameni z hrubozrnného pískovce podobného charakteru, jako originál. Vzhledem ke struktuře originálu a požadovaným vlastnostem, navrhuji použít Božanovský pískovec.
- Ramena kříže budou vysekána s ukončením do zámků, podle lůžek na originálu
- K osazení budou použity minerální tmely

## **Štuk:**

- 1) Dokumentace
- 2) Průzkum a laboratorní průzkum
- 3) Návrh tvarové rekonstrukce do plného tvaru
- 4) Prekonsolidace
- 5) Očištění povrchu (Špína, depozity, biologické napadení)
- 6) Konsolidace
- 7) Doplnění štuk do plného tvaru včetně přilehlé omítky a její napojení na celkovou obnovenou plochu omítek na fasádě
  - a. Otázkou metodiky památkového přístupu zůstává možnost rekonstrukce – doplnění štukového rámce s vegetativními listy i ve spodní části okna, nebo tuto část neprovádět. Obojí je, podle mého názoru, možné.
  - b. Jsem přesvědčen, na základě podobných řešení (viz foto – zámek ve Žďáru nad Sázavou – info Ing Zdeněk Chudárek), že původní řešení obsahovalo i spodní část, protože rámec pak tvoří celistvý zvětšený obdélník a tedy není zdůrazněna pouze horní římsa ve smyslu tympanonu.
  - c. Osobně bych se přikláněl k plné rekonstrukci i vzhledem k základnímu rekonstrukčnímu řešení kamenné části včetně vnitřního kříže.
- 8) Povrchové úpravy

## **Postup prací:**

- Z dochované gotické štukové vrstvy dekoru sejmout zbytky překryvných vrstev
- Konsolidaci provést organokřemičitanovým prostředkem (např. Funcosil 300)
- Štuk pro doplnění a rekonstrukci namíchat z hašeného uleženého vápna a písku složení tak, aby nová omítka měla stejnou strukturu a barevnost
- Doplnit vrstvu základní omítky strhané lžící a napojit ji bez viditelného předělu na již nově provedenou omítku okolní
- Závěrečná povrchová úprava celého okna včetně kamene i štuky se vyličí líčkou v barvě okolní rekonstruované omítky

## **Okenní mříž**

### **Popis :**

- Kovaná mříž se skládá z rámu, který je vykován z plochého materiálu cca 30 / 8 mm a probíjeného výpletu, který tvoří svislé a vodorovné pruty z čtyřhranného materiálu cca 16/16 mm, Svislé pruty procházejí vodorovnými, které jsou probity. Výplet je k rámu přichycen nýty. Mříž je osazena do ostění pomocí skob.

### **Stav památky:**

- Povrch mříže je pokryt plošnou hloubkovou korozí, zbytky degradovaných barevných vrstev a nečistotami. Mříž je mechanicky poškozena, některé části chybí. Vlivem korozního úbytku jsou některé nýtované spoje nefunkční.

### **Koncepce restaurátorského zásahu:**

- Koncepce restaurátorského zásahu vychází ze snahy obnovit plnou funkci mříží, povrchovou úpravou vrátit estetickou hodnotu a zajistit dlouhodobou životnost

### **Restaurátorský návrh:**

1/ Dokumentace a průzkum - fotograficky zdokumentovat stav restaurovaných mříží

2/ Demontáž - restaurování bude probíhat v atelieru

3/ Převoz - transfer mříže na místo restaurování v atelieru.

4/ Doplňující průzkum: Provést po převozu doplňující průzkum k určení nejstarší dochované barevné vrstvy a zkontrolovat množství a rozsah jednotlivých poškození.

5/ Restaurování

- Očištění – mechanicky, za pomoci tryskáním nízkým tlakem a jemného abraziva očistit nečistoty a korozní produkty. Materiál mříže bude třeba důkladně kracovat ocelovým kartáčem.

- Oprava poškození

Skování rozpojených částí prutů

Doplnění chybějící části svislého prutu kovaným doplňkem. Doplněk bude zhotoven z konstrukční oceli třídy 11 373 a bude kovářsky zpracován do podoby originálních dochovaných prutů. Průřez originálních prutů se vlivem koroze pohybuje mezi 14 až 16mm a tomu bude nový doplněk přizpůsoben.

Posunout zpět na původní místo druhotně posunuté vodorovné pruty a upevnit zde je upevnit

Povrch pasivovat 30 % roztokem taninu

- Provést novou povrchovou úpravu - 2x základní zinkovou barvou, 3 x vrchním alkydovým emailem v odstínu, který bude stanoven po vyhodnocení průzkumu a po konzultaci s pověřeným pracovníkem NPÚ

6/ Montáž – Ve spolupráci s restaurátorem kamene bude provedeno osazení opravené mříže na své místo.

7/ Závěrečná zpráva a dokumentace

## 2) Spodní okno na SV straně

- Tento okenní otvor je podle mého názoru upravován druhotně. Okno je zvětšené. Do jednoduchého hranolového ostění je zasazena vnitřní kovaná provlékaná mříž z hranolů.
- Vnější rámec ve tvaru zkoseného ostění je vyzděný a omítnutý tvrdou omítkou s vyznačenou vnější vymezující nutou. Tento támeč je z větší části poškozený.
- Dřevěné výplně jsou nahnilé, zkroucené.
- Mříž ve špaletovém prostoru je vpořádku, pouze povrchově narezlá.

### Restaurátorský záměr:

Toto okno, vzhledem k daným historickým souvislostem ponecháno v dochované podobě. Mimo základní restaurátorský konzervační zásah na kamenném ostění a mříži, bude nutno hlavně rekonstruovat štukový rámec. Míra rekonstrukce bude vycházet ze zvoleného řešení v rámci závazného stanoviska. Budou odstraněny rozvolněné části omítek rámce a po konsolidaci podložního cihelného zdiva bude rámec doplněn do poslední podoby s vymezující nutou. Rámec se skosením bude rekonstruován v dochovaném hladkém a přesném provedení, které se bude odlišovat od okolní omítky fasády rekonstruované v „gotické“ formě.

Mříž bude restaurátorsky ošetřena na místě. Podrobný postup viz horní gotické okno.

Navržený postup:

- 1) Dokumentace
- 2) Odstrojení dřevěné okenní výplně
- 3) Restaurátorské ošetření kamenného ostění
  - a. Očištění
  - b. Selektivní konsolidace
  - c. Plastická retuš drobných poškození
  - d. Povrchová úprava vápenným nátěrem
- 4) Restaurátorská rekonstrukce štukového rámce
  - a. Odstranění rozvolnných částí omítek
  - b. Selektivní konsolidace podložního cihelného zdiva
  - c. Provedení rekonstrukce štukového rámce
  - d. Povrchové úpravy - Propojení s okolní fasádou

## 5) Restaurátorské ošetření kované mříže

### 3) Malé okénko na SZ straně

- Okenní ostění je z hrubozrnné žuly, která je povrchově silně degradovaná. Je složeno ze dvou bočních sloupků a překladu a směrem dovnitř má ostění skosení ukončené zoubkem. Na kameni spodního parapetu je nadezděn šár cihel. Uprostřed po ose okénka je kovaná mříž ve tvaru hranolové tyče, na které jsou nanýtovány čtyři příčky se zobany. Příčky jsou osazeny v nepravidelném tvaru
- Kámen má hloubkově narušený povrch s uvolněnou strukturou. Povrch kamene je špinavý, pokrytý depozity a řasami, mechy a lišejníky, místy mírně mechanicky poškozený.
- Šířka kamenného ostění je cca 54cm, šířka okenního otvoru je 24cm, výška 125cm (140cm). Výška okenního otvoru 97cm. Hloubka kamenného ostění je 23cm
- Osový prut mříže zapuštěný do horního i dolního kamene je silný 3cm a příčky jsou široké cca 16cm.
- Kov mříže je povrchově narezlý, ovšem vcelku neporušený.

Restaurátorský postup je totožný s popisem velkého okna s tím, že na nejnutnější plastickou retuš musí být materiál přizpůsoben materiálu tohoto okénka.

Povrch překryje vápenná líčka v barvě fasády.

Restaurátorský postup u kované mříže tohoto okna je totožný s postupem u kované mříže na horním okně na SV straně (viz. výše). Restaurování proběhne na místě.

Tento restaurátorský záměr je základním vodítkem pro restaurátorské postupy a práce, které však bude možno selektivně upravit podle faktické nálezové situace zjištěné během prací. Tyto úpravy budou vždy konzultovány s pracovníky památkové péče a upraveny formou zápisu KD.

V Praze 8.10.2014

Tomáš Rafl ak.mal.

Vratislavova 17, Praha 2, 128 00



Český Krumlov

Klášter sv. Kláry

Fasáda K1 -1 a K1-2 - sakristie

---

**Návrh honoráře**

1. SV horní okno

a. Kamenné ostění (restaurátorský zásah)	25.000,-
b. Kamenné ostění – doplnění kamenného kříže	40.000,-
c. Štukový rámec (restaurátorský zásah)	25.000,-
d. Štukový rámec – rekonstrukce	10.000,-
e. Kovaná mříž	28.000,-
<hr/>	
Celkem	128.000,- Kč

2. SV spodní okno

a. Kamenné ostění (restaurátorský zásah)	15.000,-
b. Okenní ostění – zapojení do plochy fasády	30.000,-
c. Kovaná mříž	25.000,-
<hr/>	
Celkem	70.000,- Kč

3. SZ malé okénko

a. Kamenné ostění (restaurátorský zásah)	10.000,-
b. Kovaná mříž	8.000,-
<hr/>	
Celkem	18.000,- Kč
<b>Celkem</b>	<b>216.000,- Kč</b>

Ceny se rozumí bez DPH

V Praze 8.10.2014

Tomáš Rafl ak.mal.

Vratislavova 17, Praha 2, 128 00



SV strana (pozice „a1“, „a2“)

**Český Krumlov**  
**Klášter sv. Kláry**  
**Fasáda K1-1 a K1-2 - sakristie**

**Fotodokumentace**





SV strana (pozice „a1“, „a2“)



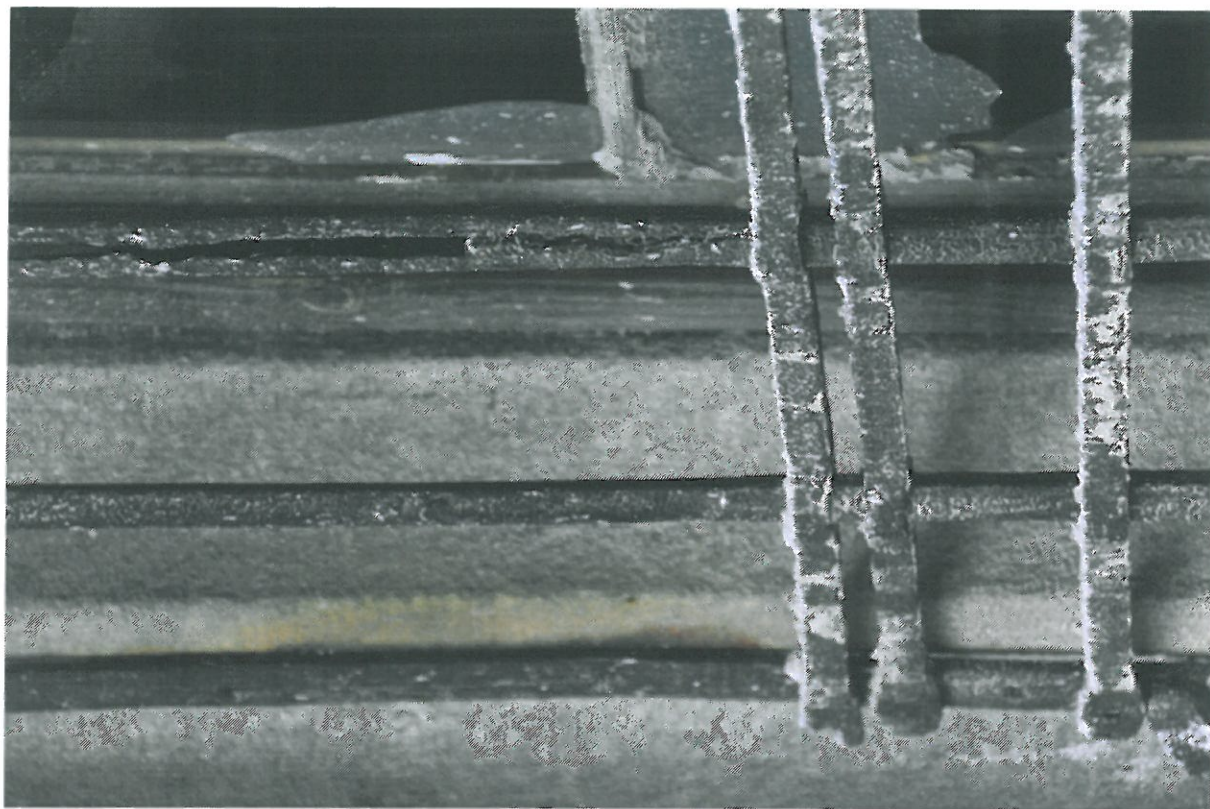
SZ strana (pozice „b“)





SV horní okno, detaily





SV horní okno, detaily



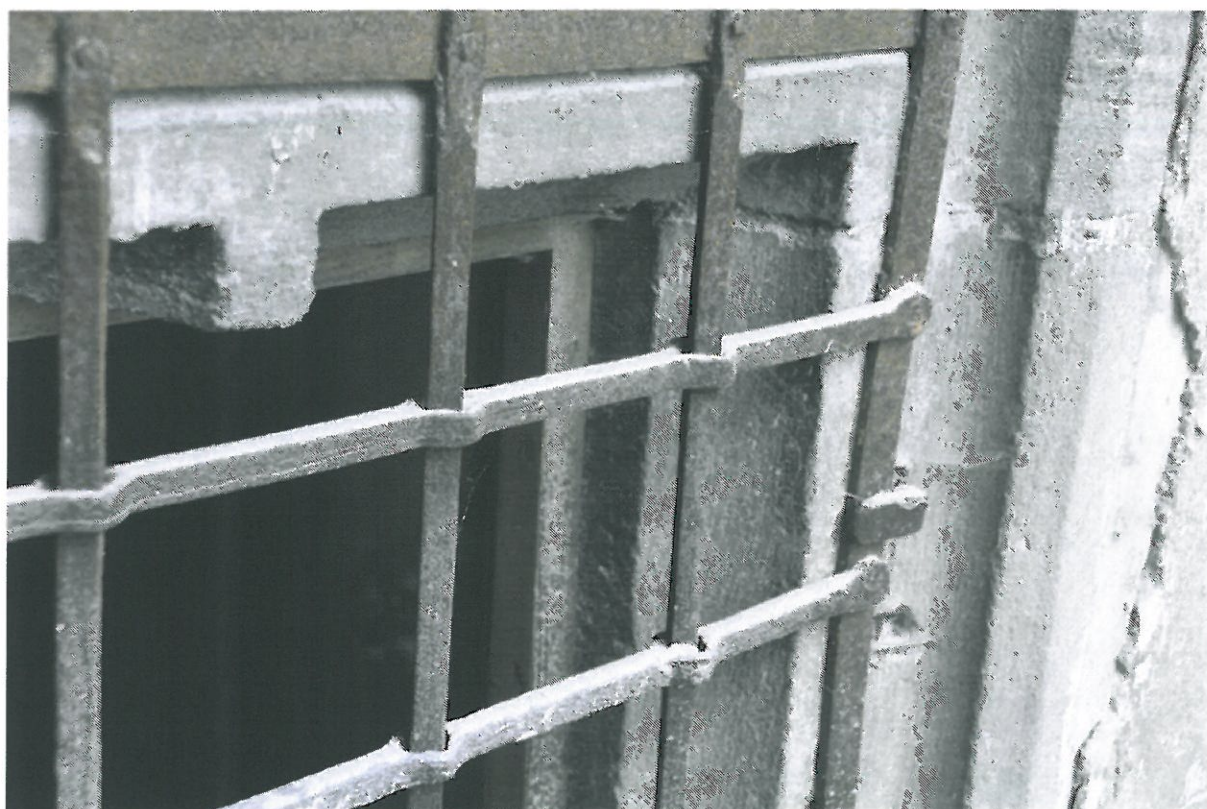


SV horní okno, detaily





SV horní okno, detaily



SV horní okno, detaily





SV horní okno, detaily

Omítkový rámec s rostlinným dekorem





SV horní okno, detaily

Omítkový rámec s rostlinným dekorem



SV horní okno, detaily

Omítkový rámec s rostlinným dekorem



SV spodní okno, detaily





SV spodní okno, detaily





SV spodní okno, detaily





SV spodní okno, detaily





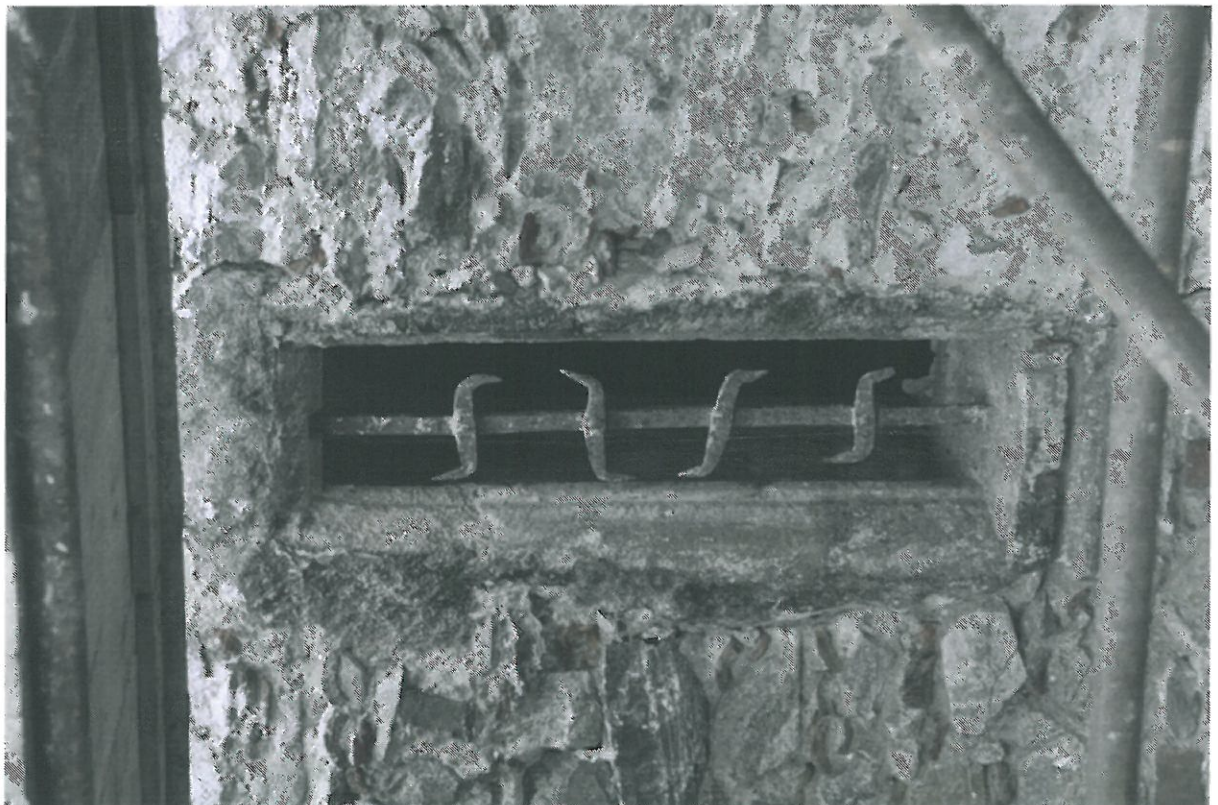
SV spodní okno, detaily





SV spodní okno, detaily





SZ malé okénko, detaily



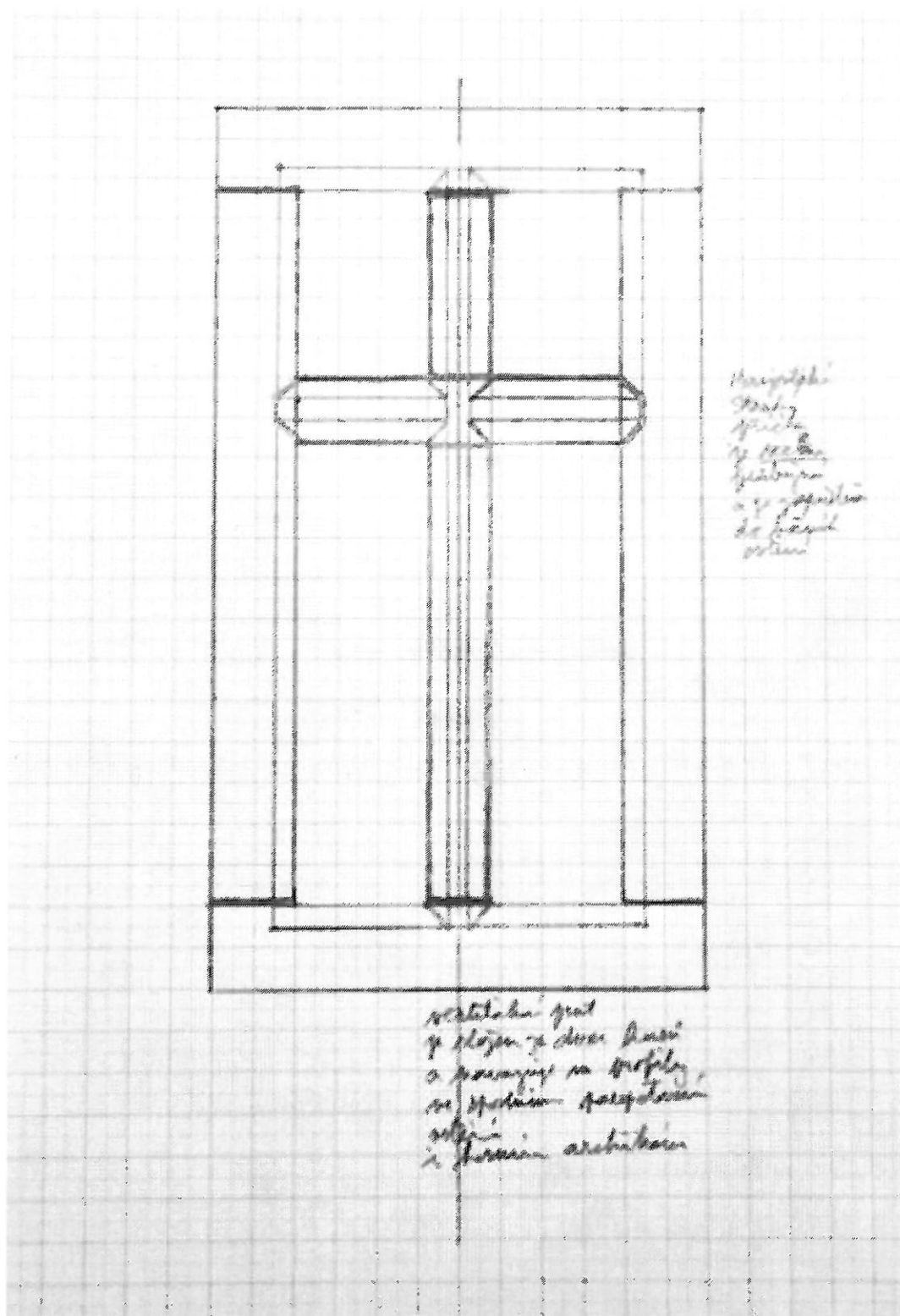


SZ malé okénko, detaily



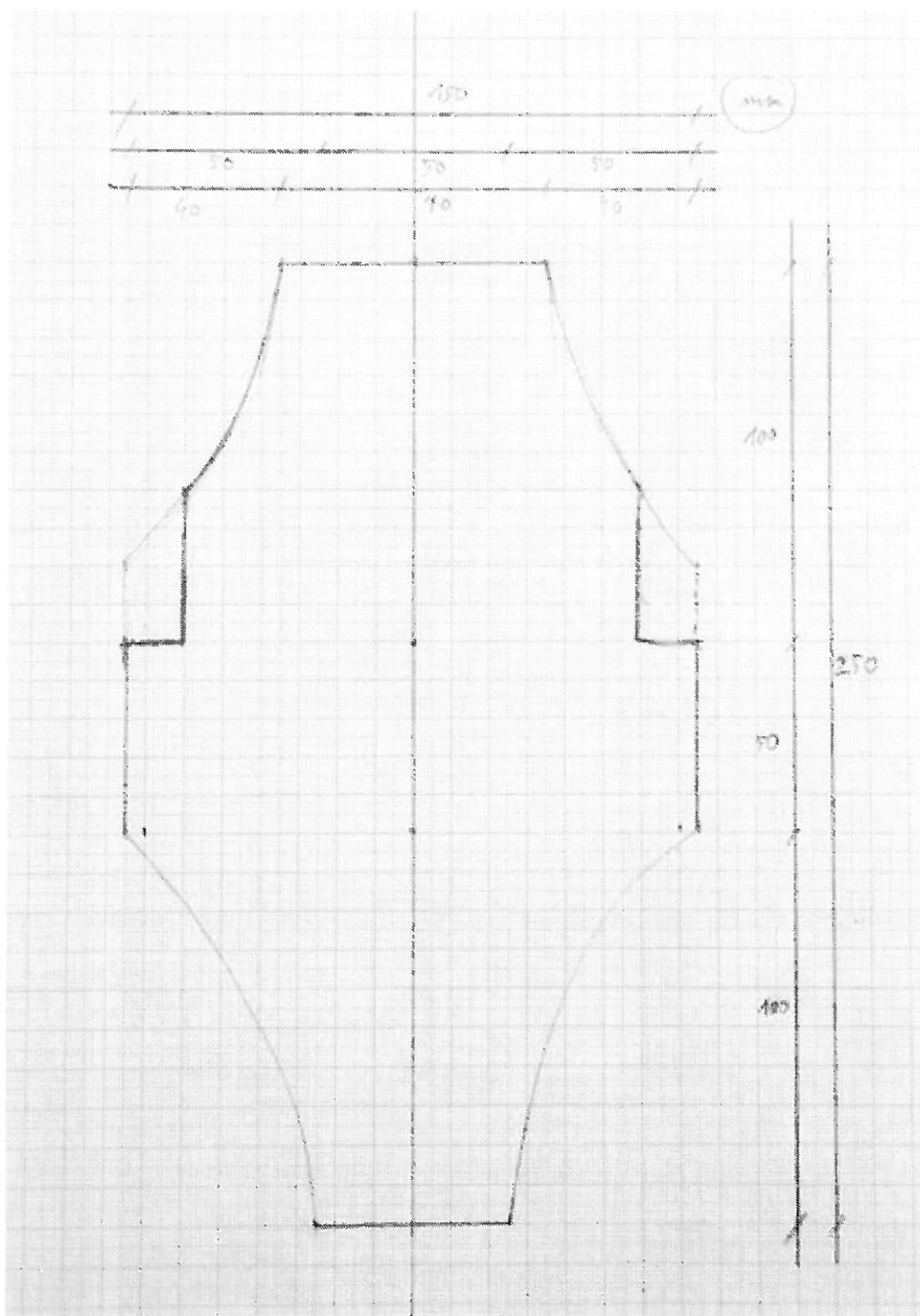


SZ malé okénko, detaily

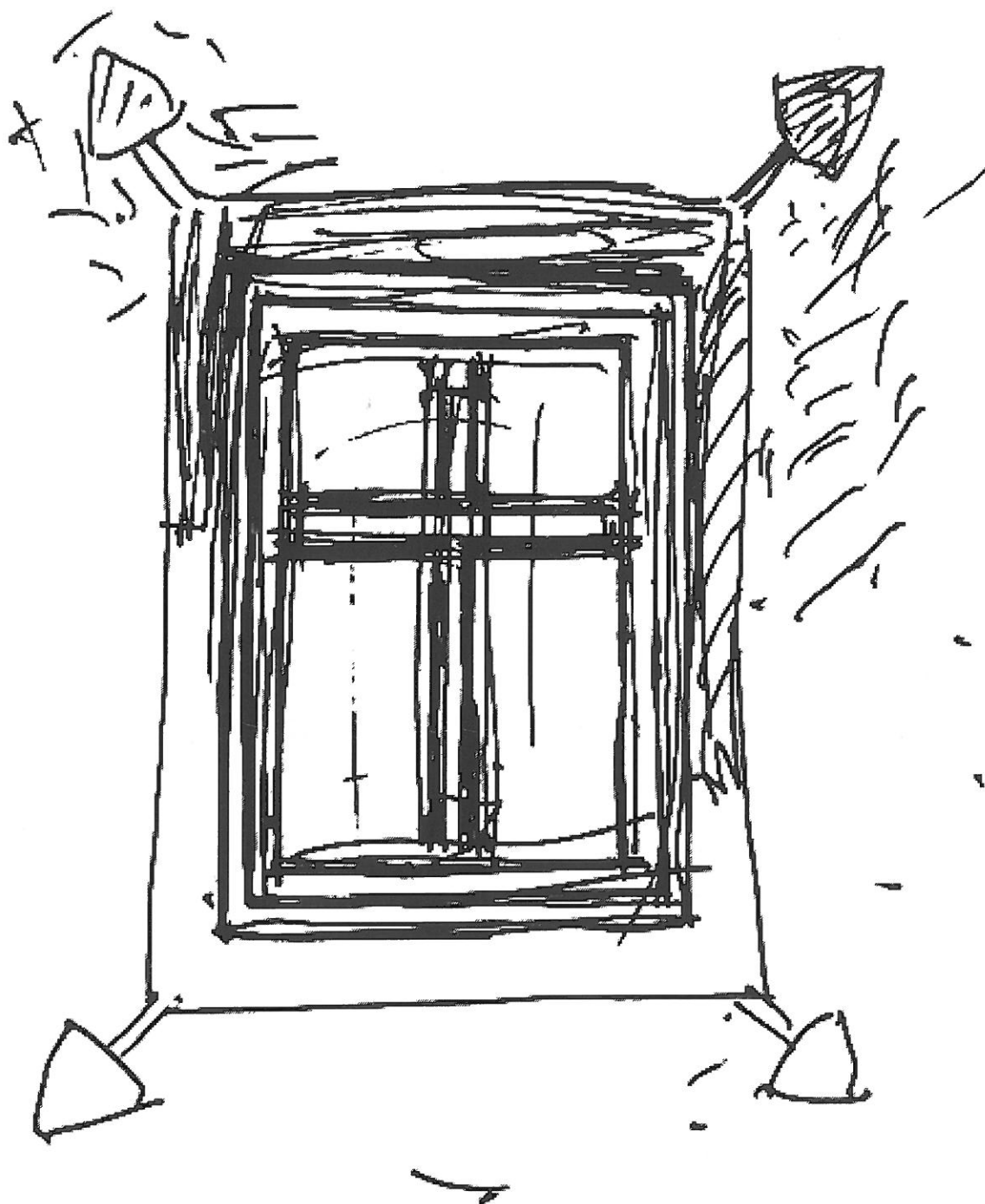


SV horní okno, Schéma doplnění kamenného kříže

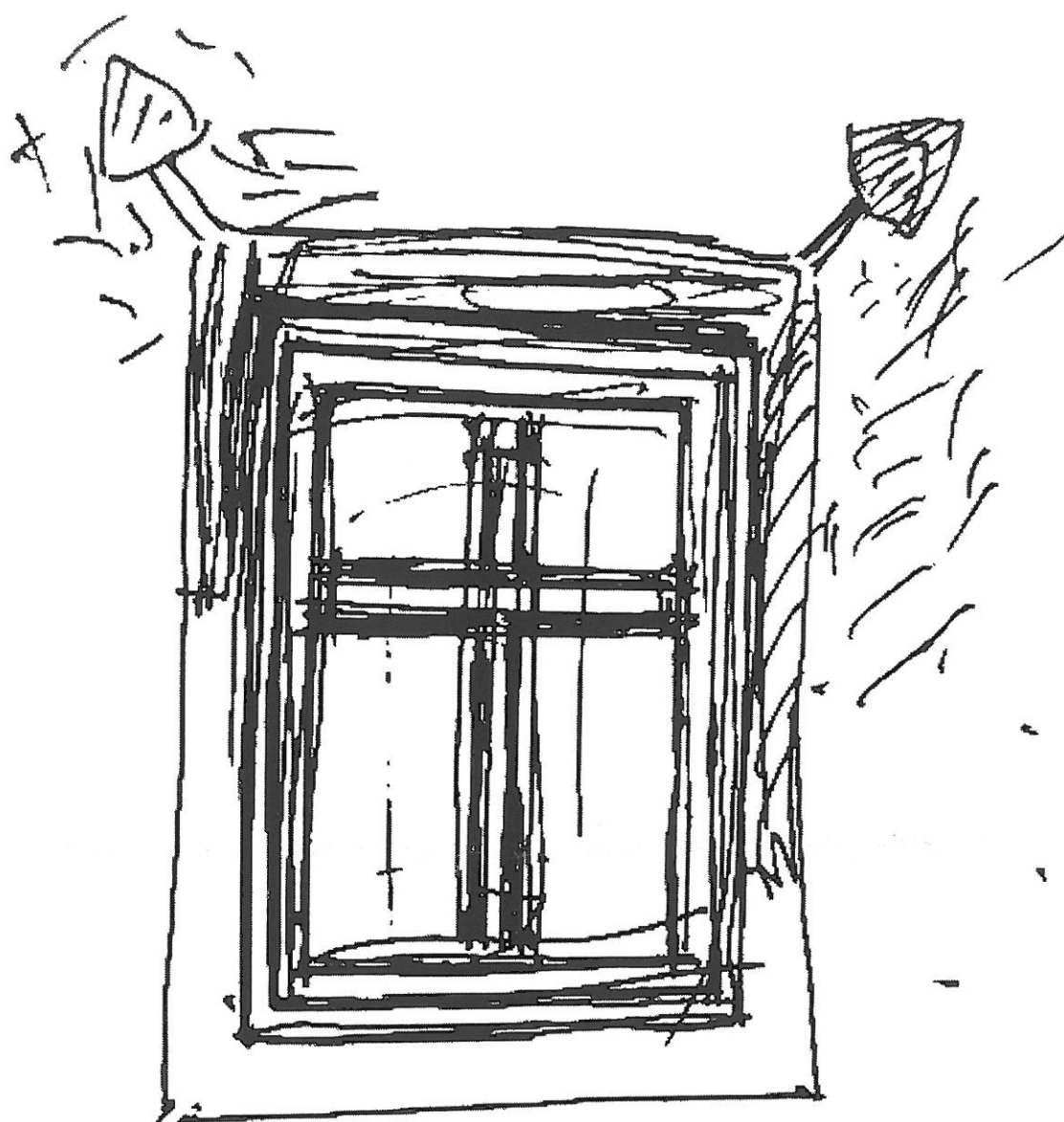




SV horní okno, profil kamenného kříže

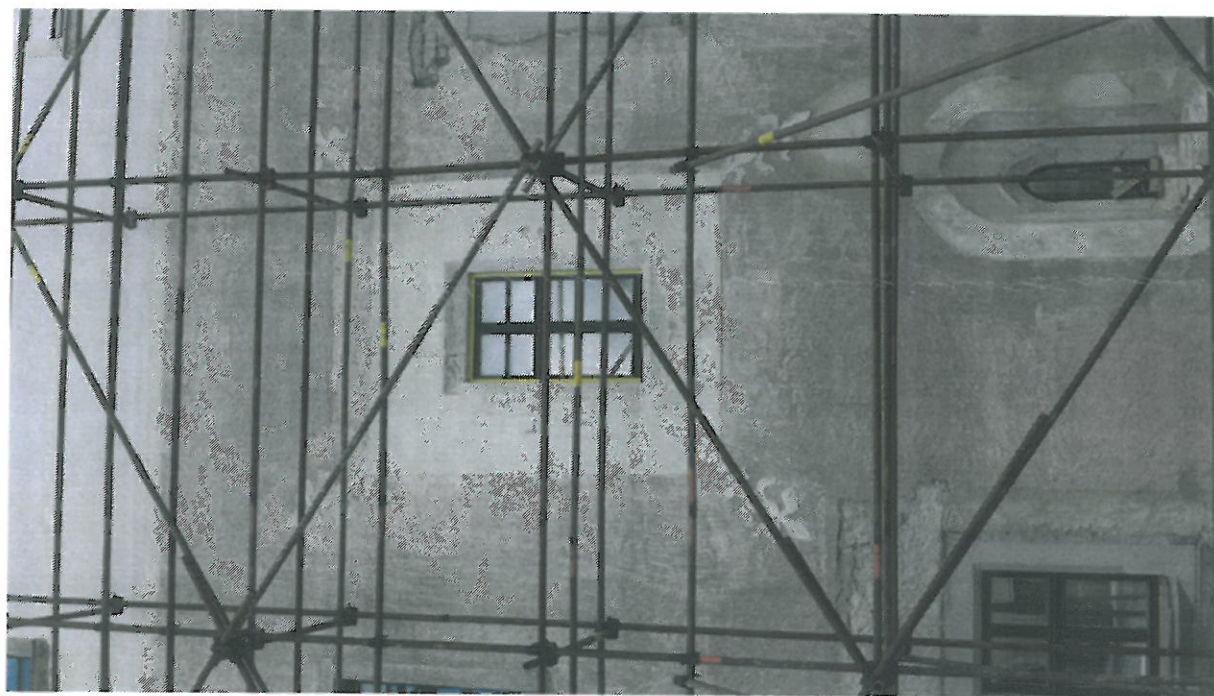
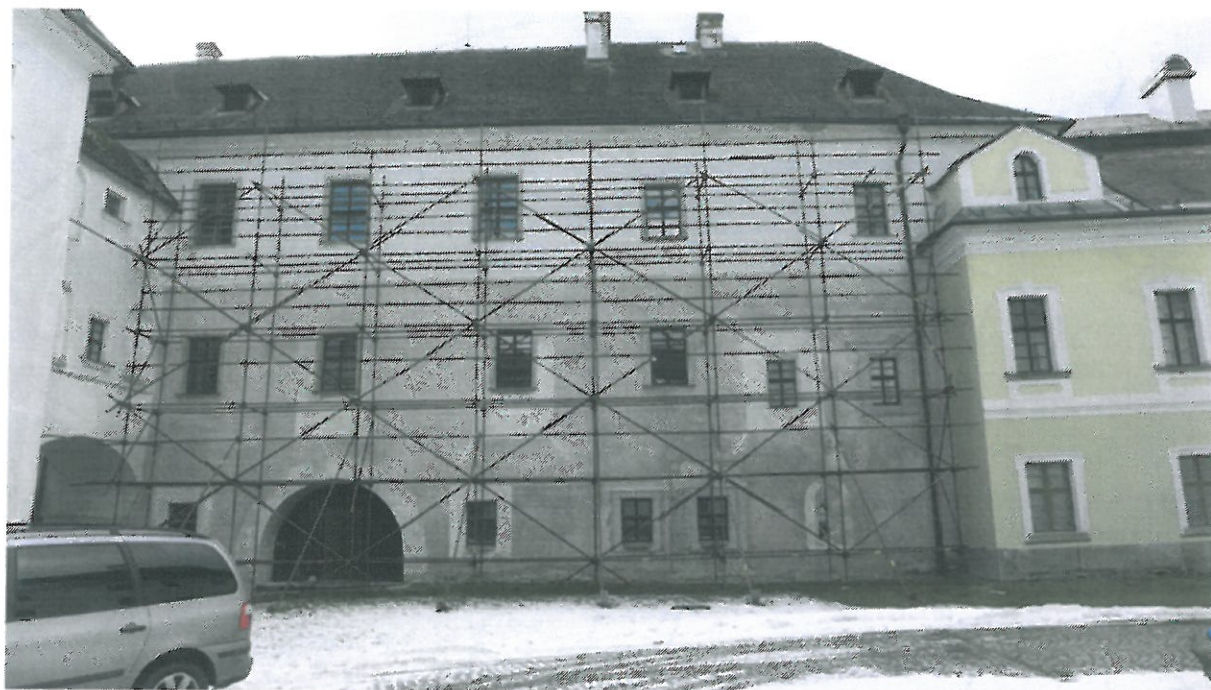


SV malé okénko, schéma doplnění kamenného kříže a rekonstrukce štukového rámce s listovým dekorem



Varianta bez doplňování spodního dekoru





Štukové rámy na fasádě zámku ve Žďáru nad Sázavou

Příklad možného řešení

